



## En mujeres **P.2**

### La diabetes impacta en la fertilidad, pero se puede revertir si es tratada

Se diagnostica a edades cada vez más tempranas, que coincide con los años reproductivos.

## Cáncer de piel / P. 4

LOS LUNARES O LAS  
LESIONES INOFENSIVAS  
PODRÍAN SER  
"SIGNO DE ALARMA"

## → BREVES

### LEY DE GROOMING

Especialistas en grooming o acoso por medios digitales, cuya inclusión como delito penal cumple 10 años, hicieron un "balance positivo" sobre la legislación para la visibilización del ciberdelito y advirtieron sobre un aumento de casos entre los más jóvenes. En Argentina el grooming es un delito penal descrito en la Ley 26.904 (art. 131), sancionada el 13 de noviembre de 2013.

### ALTA COMPLEJIDAD

Especialistas del hospital provincial San Martín de La Plata comenzaron a emplear una técnica de alta complejidad llamada miotomía endoscópica peroral (POEM), que proporciona múltiples beneficios a los pacientes que padecen de acalasia, una enfermedad del esófago que impide comer normalmente porque el esfínter esofágico inferior se encuentra dañado y no se abre.

### CONSUMO DE ALCOHOL

La cantidad de personas conductoras que consumieron alcohol, que estuvieron involucradas en siniestros viales y que fueron atendidas en guardias de hospitales, se redujo en los últimos cinco años, según el Observatorio Vial de la Agencia Nacional de Seguridad Vial (ANSV). Allí se destaca que el 12,4% de los pacientes atendidos en la guardia tuvo un incidente de tránsito, contra el 15,3% de años anteriores.

## → En la Argentina **P.3**



**Cáncer de pulmón.** Se diagnostican más de 12.000 casos por año y el 90% fueron fumadores.

# Cáncer de pulmón: 9 de cada 10 pacientes fueron o son fumadores

Se diagnostican más de 12.000 casos por año y, de acuerdo a proyecciones, para el año 2030 esta cifra podría aumentar más de un 20%. En sus primeros estadios suele ser asintomático y las manifestaciones clínicas muchas veces son poco específicas.



## → SALUD PÚBLICA

## Cáncer de tiroides: distinguen a médicos del Garrahan

Un grupo de especialistas del Hospital Garrahan fue galardonado en el 61º Congreso Europeo de Endocrinología Pediátrica, realizado en la ciudad neerlandesa de La Haya, por los resultados de una investigación que mejorarán los tratamientos de niñas, niños y adolescentes con cáncer de tiroides.

La investigación sobre la utilización de nuevas técnicas de biología molecular, combinadas con la caracterización clínica y patológica, para mejorar el diagnóstico y toma de decisiones en pacientes con cáncer de tiroides fue realizado en conjunto entre el área clínica y el área de laboratorio molecular de endocrinología, junto a especialistas de Cirugía General y Anatomía Patológica, informaron desde el Hospital. ■

→ CORREO DE LECTORES  
vidaysalud@dib.com.ar

vida&salud hoy

Semana del 16 al 22 de noviembre de 2023  
Edición N°1298. Año 21.

Medios Gráficos que insertan el suplemento en sus ediciones e imprimen en sus talleres:

**Ecos Diarios**, Necochea. Calle 56 N°3011

**El Debate**, Zárate. Justa Lima N° 950

**El Progreso**, General Alvear. Alsina N°231

**El Tiempo**, Azul. Burgos y Belgrano

**La Mañana**, Bolívar. Alvear N°47

**La Mañana**, 25 de Mayo. Calle 11 e/23 y 24 N°457

**La Opinión**, Trenque Lauquen. Roca N°752

**La Razón**, Chivilcoy. Av. Sarmiento N°74

**La Voz de Bragado**, Bragado. Belgrano N°1650

**La Voz del Pueblo**, Tres Arroyos. Av. San Martín N°991

**Noticias**, Pehuajó. Av. Perón N°370

Resumen, Pilar. San Martín N°128

**El Progreso**, Hurlingham. Julio A. Roca N°1065

**Tiempo**, Nueve de Julio. Libertad N°759

**TiempoSur**, Santa Cruz. Comodoro Rivadavia N°175

**Impacto**, de Los Toldos. Avellaneda N°604

Es una publicación propiedad de  
**Diarios Bonaerenses S.A.**

Edición periodística: Marien Chaluf  
mchaluf@dib.com.ar - marienchaluf@gmail.com

### Oficina Central

Calle 48 N° 726, piso 4º. La Plata, Buenos Aires.  
Telefax (0221) 4220054 / 4220084

### Contactos

E-mail: editor@dib.com.ar

E-mail: publicidad@dib.com.ar

Internet: www.dib.com.ar

Registro DNDA en trámite

## ENTRE LAS MUJERES

# Aseguran que la diabetes impacta en la fertilidad, pero se puede revertir si es tratada

Especialistas afirman que la enfermedad se diagnostica a edades cada vez más tempranas, que coinciden con los años reproductivos.

■ La fertilidad femenina se ve afectada por la diabetes en diversas formas pero si la persona trata la enfermedad -ya sea con cambios de hábitos o medicación- y logra mantener niveles normales de glucosa esas alteraciones se normalizan.

Así lo explicaron especialistas en esta patología, que afecta a una de cada 10 adultas y adultos.

“Cuando hablamos de diabetes tenemos que diferenciar dos tipos: la tipo 1, que es la que principalmente se diagnostica en la infancia y tiene que ver con un problema del páncreas que no produce insulina; y la tipo 2, que históricamente se diagnosticaba a edades más avanzadas y en donde, a pesar de que hay insulina ésta no puede actuar correctamente”, explicó la investigadora Dalhia Abramovich, del Laboratorio de Estudios de la Fisiopatología del Ovario del Instituto de Biología y Medicina Experimental (Ibyme).

Abramovich señaló que “en los últimos años se ha visto que la diabetes tipo 2 se diagnostica a edades cada vez más tempranas, entonces se empieza a solapar con edades reproductivas” y advirtió que “en ambos tipos de pacientes (con diabetes tipo 1 y tipo 2) se ve afectada la fertilidad”.

Respecto a cómo es ese impacto en la fertilidad femenina, Abramovich describió en diálogo con agencia Télam que “lo que se observa son alteraciones en el ciclo menstrual (por ejemplo, las mujeres tienen ciclos más largos), y una fertilidad disminuida; esto no quiere decir que no puedan quedar embarazadas, sino que les puede costar un poco más”.

“Incluso cuando quedan embarazadas se ve una mayor prevalencia de complicaciones en el



**Diabetes tipo 2.** Se diagnostica a edades cada vez más tempranas, que coinciden con la edad reproductiva.

embarazo; pero todo es prevenible”, aclaró. La científica explicó que los mecanismos por los cuales se produce esta alteración en la fertilidad no se conocen del todo y “esto se debe a que por lo general la diabetes no se presenta sola sino junto a otras patologías como, por

ejemplo, obesidad, hipertensión, colesterol elevado, etc.; entonces es muy difícil aislar la diabetes y evaluar su impacto solo”.

“Sin embargo -sostuvo- las alteraciones se ven a todo nivel; por ejemplo, a nivel de los ovarios, les cuesta que sus óvulos maduren

correctamente y altera la síntesis de las hormonas que produce (estradiol y progesterona); pero, además, también se vieron afectadas las hormonas que controlan el ovario que son las sintetizadas por otras glándulas como la hipófisis y el hipotálamo”. ■

## NUEVA INVESTIGACIÓN

En 2023 Abramovich junto a la investigadora Candela Velazquez y el resto del equipo del laboratorio publicaron el trabajo “Efectos beneficiosos de la meformina sobre la fertilidad femenina de ratones después de una dieta rica en grasas” en la revista *Endocrinología Molecular y Celular*.

“Trabajamos con ratones hembras a las que le dimos una dieta alta en grasas y con el tiempo desarrollaron glucosa alta en sangre, sobrepeso y colesterol elevado y observamos que tenían problemas en su fertilidad”, describió.

Y explicó que entre los problemas observados encontra-

ron que “tardaron más tiempo que el promedio en quedar preñadas, tuvieron menor número de crías, problemas en la ovulación, problemas en el desarrollo de los vasos sanguíneos en el ovario (que son importantes para nutrir el óvulo) y también tuvieron problemas en la síntesis de hormonas”.

“Lo que vimos fue que al suministrarle una droga que se utiliza mucho en la diabetes que es la metformina, las alteraciones en la reproducción que observamos mejoraban mucho”, agregó.

En coincidencia con lo que se describe en investigación, la endocrinóloga Carla Musso advirtió que en la clínica (atención a pacientes) se observa que

“la diabetes tiene un impacto en la fertilidad porque la insulino-resistencia genera poliquistosis ovárica, o síndrome de ovario poliquístico, y esto hace que disminuya notablemente la posibilidad de quedar embarazada”.

“La buena noticia es que esta condición es totalmente manejable con medicación disminuyendo la insulinoresistencia para que la mujer recupere la fertilidad”, señaló la especialista, quien es coordinadora del área de diabetes de la Fundación Favalaro y endocrinóloga del Hospital César Milstein.

Musso indicó que, entonces, “las mujeres que tienen diabetes deben tener los niveles de gluce-

mia controlados para buscar un embarazo porque tener un parámetro (que es la hemoglobina glicosilada alta) puede llevar a problemas y malformaciones en el bebé”.

En la experiencia de Musso, la adherencia al tratamiento para la diabetes, y en general para cualquier enfermedad, mejora cuando se busca un embarazo por la importancia que tiene ese objetivo para las personas.

En los últimos años, se comprobó que la cirugía bariátrica tiene un impacto sobre diferentes factores, más allá de la pérdida de peso, entre ellos la diabetes.



## La ONU alerta por récord de gases de efecto invernadero



La concentración de gases de efecto invernadero en la atmósfera, responsable del cambio climático, alcanzó niveles récord en 2022, una tendencia que no parece invertirse, según alertó hoy la Organización de Naciones Unidas (ONU).

En 2022, las concentraciones medias mundiales de dióxido de carbono (CO<sub>2</sub>), el

principal gas de efecto invernadero, superaron por primera vez en un 50% los valores preindustriales y siguieron aumentando este año.

Así lo indicó el boletín anual de gases de efecto invernadero de la Organización Meteorológica Mundial (OMM), publicado a dos semanas de la convocatoria anual de la ONU sobre

el clima, la COP28, que se realizará del 30 de noviembre al 12 de diciembre en Dubái.

Las concentraciones de metano y los niveles de protóxido de azote también batieron niveles récord en 2022, y registraron su mayor incremento anual jamás observado, consignó la agencia de noticias AFP.

“Pese a décadas de adver-

tencias por parte de la comunidad científica (...) seguimos en mala dirección”, declaró el secretario general de la OMM, Petteri Taalas.

El objetivo del Acuerdo de París de 2015 es limitar el calentamiento del planeta a menos de 2 grados centígrados desde la época preindustrial, y a 1,5 °C si es posible. ■

## EN LA ARGENTINA

# Nueve de cada diez pacientes con cáncer de pulmón fueron o son fumadores

Se diagnostican más de 12.000 casos por año y, de acuerdo a proyecciones, para el año 2030 esta cifra podría aumentar más de un 20%.

■ El cáncer de pulmón es la principal causa de muerte por cáncer en hombres y la segunda en mujeres en el mundo. En Argentina, se diagnostican más de 12.000 casos por año y, de acuerdo a proyecciones de Globocan, para el año 2030 esta cifra podría aumentar más de un 20%, tomando como referencia los registros de 2020.

Carlos Silva, coordinador Médico y del Área Psicosocial de Lalcec, comenta que “el 84% de los pacientes de cáncer de pulmón está asociado al tabaquismo, haciendo que sea la causa principal. Pero no solo el fumador activo sino también el pasivo, es decir el que está en un ambiente lleno de humo producido por la combustión del cigarrillo y del tabaco”.

En sus primeros estadios suele ser asintomático y las manifestaciones clínicas que genera muchas veces son poco específicas, lo que produce que la sintomatología aparezca cuando el cáncer ya está avanzado. Algunos síntomas ante los cuales se recomienda consultar con un médico son tos persistente, tos con sangre o flema de color oxidado, dolor de pecho en crecimiento de intensidad, pérdida de peso o de apetito, falta de aire o dificultad para respirar, silbido de pecho o cambios en la voz.

“Asimismo, pueden alarmarnos otros síntomas que se relacionan con una enfermedad metastásica, como dolores óseos que no terminan y que están siempre en los mismos sitios del esqueleto o bien un cansancio

permanente y progresivo y pérdida de peso, que son más generales para la mayoría de los tumores. Es uno de los más difíciles a la hora de detectar tempranamente, pero se pueden realizar diagnósticos con estudios por imágenes, según indicación médica, como una radiografía torácica o tomografía de baja radiación”, completó Silva.

Entre los factores de riesgo que podrían provocar este cáncer podemos citar el humo de tabaco, la contaminación del aire, la exposición prolongada a sustancias nocivas, antecedentes familiares o edad avanzada (+65) e, inclusive, la continua aspiración de humo de leña.

“En cuanto a la prevención -explica Silva-, existe una etapa primaria, que se basa en la concientización en el evitar fumar o dejar de hacerlo, si uno ya adquirió la dependencia; no exponerse a la combustión de hidrocarburos en ambientes cerrados, y revertir la contaminación ambiental, una acción más social. Y una prevención secundaria que deriva en el screening, que es la búsqueda de pacientes que puedan tener cáncer de pulmón”.

Y añadió: “Una herramienta útil cuando es dirigida específicamente a las poblaciones de riesgo que son las personas entre 40 y 50 años, con el hábito de fumar o que no hayan pasado 15 años desde el momento que abandonó el tabaquismo. En estos casos, se recomienda hacer una detección precoz a través de una tomografía de tórax de baja radiación. El diagnóstico temprano contribuye al éxito del tratamiento. En estadios tempranos, este tipo de cáncer puede ser tratado quirúrgicamente con un éxito de curación en el 20% de los casos, aproximadamente”.

Por el lado de las personas que tienen que transitar el cáncer de pulmón, además de la cirugía (en caso de primeros estadios), las quimioterapias y radioterapias, en la actualidad se presentan novedosos tratamientos, como los tratamientos dirigidos contra blancos moleculares específicos para tratar este tipo de



En la Argentina. El cáncer de pulmón es la principal causa de muerte por cáncer en hombres y la segunda en mujeres en el mundo.

➔ **El diagnóstico temprano contribuye al éxito del tratamiento.** En estadios tempranos, este tipo de cáncer puede ser tratado quirúrgicamente con un éxito de curación en el 20% de los casos, aproximadamente.

tumores, ya que al haber podido identificar las mutaciones, se puede medicar con fármacos que “trabajen” de forma localizada en ellas. También la inmunoterapia, que logra que muchos pacientes vivan mucho más tiempo y ni siquiera sea el cáncer el motivo de su defunción.

### INVESTIGACIÓN EN CÁNCER

Uno de cada cinco potenciales medicamentos que se estudian en el país es para tratar el cáncer.

En el mundo, hay más de 3 mil moléculas en investigación contra las enfermedades oncológicas y oncohematológicas. Los avances de los últimos años en terapias dirigidas, inmunoterapias y terapias génicas han cambiado la historia del manejo de tumores como el de mama, colon o pulmón, y de enfermedades como las leucemias, los linfomas y el mieloma.

Este tema se abordó en un

simposio organizado por la Cámara Argentina de Especialidades Médicas, (CAEME) durante el XXVI Congreso Argentino e Internacional de Oncología Clínica, que termina hoy en La Rural.

La Investigación Clínica es la rama de la ciencia que evalúa y comprueba la seguridad y eficacia de nuevos medicamentos, vacunas,

técnicas diagnósticas, terapéuticas y dispositivos médicos. El área sobre la que hay más estudios clínicos en curso en nuestro país es la oncología (19,4%), seguida por inmunología -enfermedades autoinmunes- (14,4%), infectología (13,5%), aparato respiratorio (12,6%), sistema nervioso central (7,7%) y oncohematología (4,5%). ■

➔ **En sus primeros estadios suele ser asintomático y las manifestaciones clínicas que genera muchas veces son poco específicas, lo que produce que la sintomatología aparezca cuando el cáncer ya está avanzado.**

Todas las novedades y tendencias en salud encontralas ahora en

[WWW.VIDAYSALUDHOY.COM.AR](http://WWW.VIDAYSALUDHOY.COM.AR)



## CÁNCER DE PIEL

## Lesiones inofensivas o lunares podrían ser “signo de alarma”

El 80% de las muertes por este tipo de cáncer se deben a melanoma. Se espera que los casos aumenten un 50% de aquí al 2040.



**Signos de alarma.** El 80% de las muertes por este tipo de cáncer se deben a melanoma.

La Sociedad Argentina de Dermatología (SAD) advirtió que el cáncer de piel “es el más común y el que mayor posibilidad de cura tiene, si se detecta a tiempo”.

De cara al verano, el objetivo es alentar la concientización sobre los lunares, y por eso la consigna este año es la del control periódico ya que hay lesiones que pueden parecer “inofensivas”, pero también podrían ser un signo de alarma.

“Los lunares son lesiones benignas presentes en la mayoría de las personas. Su número es variable; pueden ser escasos o múltiples, y se sabe que las personas con más presencia de lunares pueden tener mayor probabilidad de desarrollar cáncer de piel”, dijeron desde la SAD.

En un análisis detallado sobre chequeos realizados el año pasado, a 1 de 4 personas los médicos le encontraron alguna lesión sospechosa y el mayor número de hallazgos fueron ubicados en la zona del tronco.

Por eso, los especialistas destacaron la importancia de “aprender a realizar un autoexamen para conocer el tipo de mancha o lunar y estar atentos a los cambios”.

“El cáncer de piel es desde hace tiempo uno de los más frecuentes y los casos han ido aumentando en las últimas décadas”, explicó a la agencia Télam Carla Minaudo, integrante de la SAD.

Minaudo advirtió que las variedades menos peligrosas como el carcinoma de células basales y el carcinoma espinocelular constituyen la mayor parte de los casos, pero alertó que se está incrementando el melanoma que es mucho más raro, pero de mayor mortalidad.

“El 80% de las muertes por cáncer de piel se deben a melanoma”, precisó y agregó que si la tendencia se mantiene “se espera que los casos de melanoma aumenten un 50% de aquí al 2040”.

Según la Organización Mundial de la Salud (OMS) en un informe publicado en 2020, la radiación solar genera aproximadamente 1.5 millones de cánceres al año, y a partir de un estudio realizado por la SAD en 2022, solo el 40% de los encuestados se protege del sol “a veces” y el 62,7% no renueva la protección solar durante el día.

Además, para los especialistas, el calentamiento del planeta podría incrementar los casos de cáncer de piel, ya que, “el aumento de temperaturas hace que las personas salgan más tiempo al aire libre y durante más tiempo, exponiéndose por demás a la radiación ultravioleta”.

Por eso, los dermatólogos insistieron en seguir las recomendaciones todo el año, pero fundamentalmente durante los meses de verano.

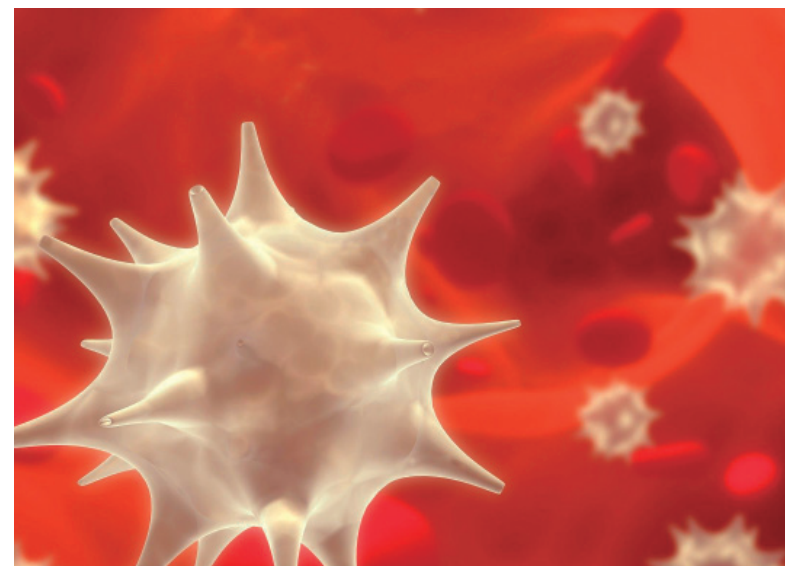
Para ello difundieron la regla del ABCDE: A (analizar si los lunares son asimétricos), B (chequear si sus bordes son irregulares), C (contemplar la coloración, si es variada y si hay cambios de color), D (prestar atención al diámetro, si son mayores a 6 mm), E (estudiar su evolución: si crecen o cambian, hay picazón, sangrado o costras).

#### MÁS SUGERENCIAS

Entre otras sugerencias, aconsejaron observar la piel, revisar zonas ocultas como el cuero cabelludo, o zona genital, y pedir ayuda para evaluar zonas como la espalda, para poder reconocer si alguna mancha o lunar es nuevo o cambió.

Por otro lado, entre las claves para proteger la piel del daño solar aconsejaron usar prendas de vestir que cubran zonas delicadas como rostro, brazos, la zona del pecho, aplicar abundante protector solar de amplio espectro con FPS (factor de protección solar) superior a 30, y en caso de pieles blancas, de 50 o superior, y evitar, en lo posible, la exposición solar entre 10 y las 16 cuando los rayos ultravioletas son más intensos.

Los turnos disponibles para los chequeos podrán consultarse en <http://cancerdepiel.org.ar> donde podrán acceder al listado de establecimientos adheridos y acudir al que resulte más cerca. ■



## Mielofibrosis, un cáncer silencioso que afecta a la médula ósea

Los pacientes en general son personas mayores de 50 años. Actualmente, no se conoce la incidencia ni la prevalencia en la Argentina.

La mielofibrosis es una enfermedad poco frecuente de la médula ósea, caracterizada en etapas iniciales por la producción descontrolada de glóbulos rojos, glóbulos blancos y plaquetas. Con el tiempo el ambiente medular se va reemplazando por tejido fibroso impidiendo el correcto funcionamiento de las células madre productoras de las células de la sangre y así pudiendo producir anemia, predisposición a infecciones y sangrados.

“Los pacientes afectados, en general son personas mayores de 50 años. Actualmente, no se conoce fehacientemente la incidencia ni la prevalencia de la mielofibrosis en la Argentina. En general, los datos de otros países muestran que la enfermedad es poco frecuente, afecta a no más de 1 de cada 100 mil individuos”, señaló Ana Inés Varela, Médica Hematóloga y asesora de la Asociación Civil Linfomas Argentina.

En etapas tempranas los pacientes pueden tener solo alteraciones leves de laboratorio y si la enfermedad avanza suelen presentar síntomas como fiebre, pérdida de peso significativa, sudoración nocturna, anemia, cansancio extremo y, sobre todo, un agrandamiento considerable del bazo.

Este aumento del tamaño del bazo se produce por el desplazamiento de células madre de la médula ósea a la sangre, desde donde colonizan órganos a distancia, fundamentalmente, el bazo y el hígado.

“Generalmente inicia en forma asintomática por lo que muchas veces se diagnostica luego de que la persona presenta valores anormales de laboratorio en un chequeo habitual de salud y puede evolucionar de forma muy lenta sin necesidad de tratamiento por muchos años”, señaló la médica.

Los pacientes llegan al hematólogo derivados por el médico clínico, quien observa algún indicador alterado en un análisis de rutina o el aumento del tamaño del bazo. El

diagnóstico es clínico y se confirma mediante estudios genéticos y una punción de la médula ósea. Es de suma importancia un diagnóstico adecuado, en que se reconozca y piense en esta enfermedad.

A veces, puede pasar que el paciente tenga una trombosis en los vasos abdominales o problemas de hipertensión portal y hemorragias digestivas como forma de presentación y lo que no se sabe es que en realidad tiene mielofibrosis.

#### EL TRATAMIENTO

El tratamiento se orienta a la necesidad clínica de cada paciente, hasta el momento, el único tratamiento que cura la enfermedad es el trasplante alogénico de médula ósea, pero es un muy riesgoso y agresivo, es indicado en pacientes jóvenes y con buen estado general, que además tienen que tener un donante de médula compatible para poder realizarlo.

El objetivo del tratamiento es mejorar los síntomas del paciente, su calidad de vida y disminuir la posibilidad de que evolucione hacia una leucemia aguda. Otro tratamiento es el uso de ruxolitinib, el cual ha alcanzado objetivos clínicos muy significativos, como por ejemplo la reducción del tamaño del bazo cuando este produce síntomas, porque en algunos casos es muy grande.

Además, con ruxolitinib se puede lograr una franca mejoría de los síntomas generales que permite al paciente recuperar el peso y mejorar en forma significativa su estado clínico. Para los pacientes que tienen anemia o glóbulos blancos y plaquetas bajos, el abordaje de tratamiento puede ser complejo, a veces con necesidad de transfusiones, pero existen otras opciones y nuevas moléculas en desarrollo para el mejor cuidado de los pacientes con mielofibrosis. Es muy importante el manejo de cada paciente en forma individualizada con profesionales especializados en el tema. ■